



Drammens Tidende
7/11-1903

Jonas Lies Fødested.

Gaarden Hoen
paa Efer.

Det var, som i vort Søndagsnummer nævnt, paa Efer, at Digteren Jonas Lie for 70 Aarsfiden for første Gang saa Dagens Lyk. Digterens Fader var Profurator og boede paa Gaarden Hoen, der altsaa er Jonas Lies Fødested. Vi bringer idag et Billede af den gamle, ærværdige Gaard. Billedet er tegnet af Maleren N. Kongsrub.

Øvre og nedre Hoen hører til

de første Gaarde paa Efer, som man finder omtalt i gamle Dokumenter. I det 13de Aarhundrede sees Cierne af Øvre og Nedre Hoen at have ligget i Proces om Fisset i Heigne Na, der skal have været meget fiskerig og efter Sigende skal have havt sit Løb mellem de to Gaarde.

Dengang havde Hoensgaardene ikke noget Fiske ved Hellefos; det daværende Malens Fiskeri tilhørte nemlig Ullern; det var da kun Løge-fisset ved Døvil, som der var Tale om. Iøvrigt nævnes ingen af de gamle Ciere af Hoen, hverken i den katolske Periode eller under Adelsvældet i Dansteden.

En af Øvre Hoens Ciere var Præsten N. C. Hoen; han var Præst ved Haug.

Til Øvre Hoen hørte Sag- og Møllebrug, der i lang Tid eieedes af den Hofgaardste Familie; Fisset hørte derimod til nedre Hoen. Her var det ogsaa, at en Forbgraver i 1834 fandt endel Guldsager til Værdi af 2030 Speciedaler; Guldet bestod af massive Halsringe,

Rjæder, Armbaand og andet og skrives sig formentlig fra en eller anden Begivenhed fra den ældre Tid.

Hoenselven faldt i det 13de Aarhundrede ud i den saakaldte Heigne Na, tæt ved Færgabaadstøsen; ifølge et gammelt Pergamentsbrev laa Sundbaaden i Heigne Na med Taug paa søndre Land paa søndre Hoen; men der har iøvrigt hyppig været Tvist om, hvor Sundbaaden fra gammel Tid har ligget.

Til Øvre Hoen hører en Aas kaldet Krifaasen. Her stod ifølge Sagnet i gamle Dage en Borg, hvor Kong Aril boede; denne Kong Aril laa altid i Kamp med Kong Gyrve paa Gautfel, der boede paa den modsatte Side af Elven; tilfids dræbte Gyrve sin Modstander.

I gamle Dage fortsattes Stogsstrækningen ovenfor Hoen fra Stotsmon, ligetil den stødte sammen med den vestre Del af Fistsumaasen.

Vort Billede idag er af Nedre Hoen. Gaarden eies nu af Ole Hoen.

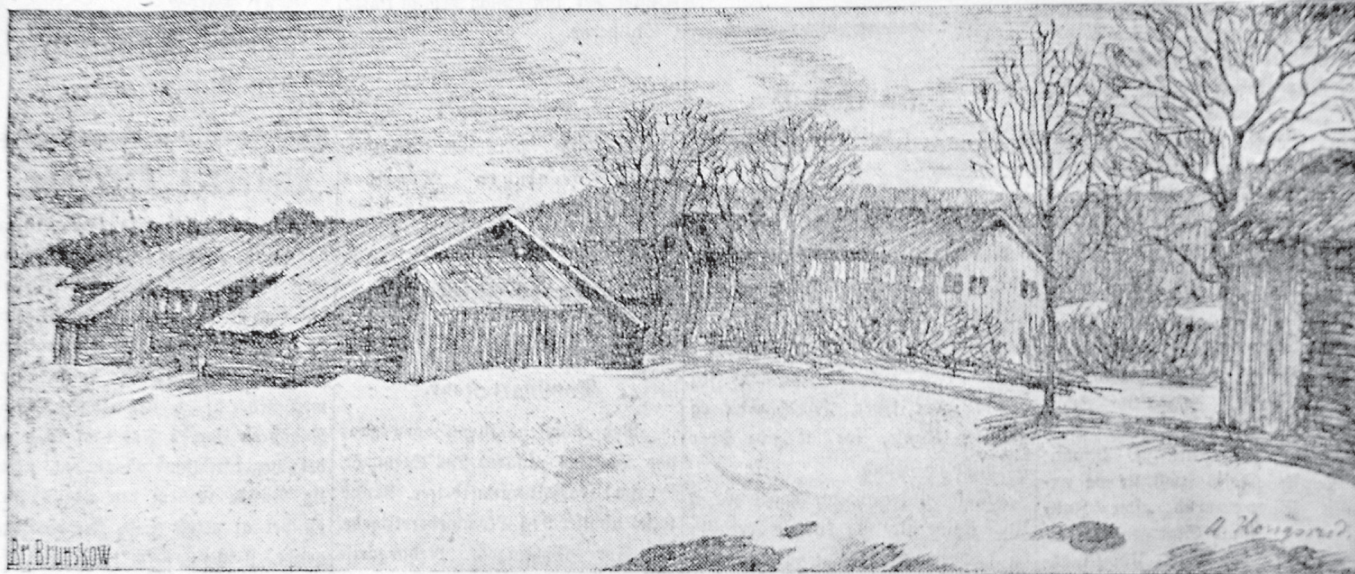
Det Hus paa Nedre Hoen, hvor

Jonas Lie er født, er for flere Aarsfiden nedrevet. Det stod lidt tilhøjre for de Guse, der sees paa Billedet.

Fortiden naar kun igjen endel af den gamle Ladebygning tilvenstre samt den Sidebygning, som stilles bag Træerne. Resten er revet, og istedet er opført et mindre Hus.

Den gamle Hovedbygning paa Midten af Billedet har dog ogsaa huset historiske Personligheder. Her boede saaledes i sin Tid Christoffer Borgerfærden Hoen, der mødte i Rigsforsamlingen paa Eidsvold. Endvidere dennes Søn, Borger Christoffersen Hoen, som repræsenterede Buseruds Amt paa Stortinget i 50-Arene. Claus Borgerfærden Hoen — han kaldte sig forresten Hjerdingstad — bor ogsaa paa N. Hoen; han repræsenterede Amtet i 70-Arene.

Gaarden Nedre Hoen er fremdeles i Wittens Eie. Den eies nu som sagt af Ole Hoen, en Søn af Hr. D. Hjerdingstad.



Jonas Lies Fødested: Gaarden Hoen paa Efer.